

いすみ

2024

9

VOL.287

* * 地域の営農と生活を結ぶ広報誌 * *

実りたつぷり

黄金色

特集

お買い物で賢く防災

日常備蓄のすすめ

 JAIすみ

目次

- 1. お米を美味しく楽しもう(最終回)
- 2. 家庭菜園 数独
- 3. 農ある暮らし
- 4. 特集 お買い物で賢く防災
- 5. 日常備蓄のすすめ
- 6. TOPICS in いすみ
- 7. 営農アドバイス
- 8. 県下統広報 食料・農業・農村基本法
- 9. ぼくの夢、わたしの夢
- 10. 愛デアキッチン
- 11. 作品コーナー
- 12. かわいいかぞく
- 13. みんなのひろば
- 14. JAINフォメーション
- 15. 理事会報告
- 16. 羽ばたけいすみキッズ
- 17. グリーンスパ便り

お米を美味しく

楽しもう

五ツ星お米マイスター 小池理雄

お米の良いところ

皆さん、お米は好きですか？ 私は米屋を10年以上やっていますが、「お米なんて嫌い！」という人は、大人も子ども一人も会ったことがありません。

実は、お米は美味しいだけではありません。米を食べると、とても良いことがたくさんあるのです。

まず、米を食べると脳がよく働きます。

米はほとんどがでんぷんで、食べると口やお腹で消化され、体を動かすためのエネルギーに変わります。特に脳は、でんぷんを消化してできるブドウ糖をエネルギーにしています。朝ご飯をしっかり食べないと、頭を使う仕事や勉強についていけないのはそのためです。

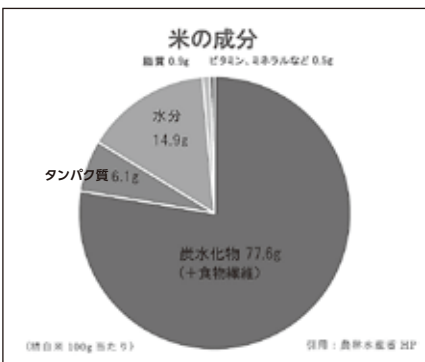
でんぷんは脳だけでなく、体を動かすための大切なエネルギー源にもなります。私は普段、米を担いで力仕事をしています。そのため、朝や昼に米をたくさん食べないと、力が入らないので仕事になりません。それに米は粒状なので、ゆつくりと長い時間を掛けて消化されます。短時間でエネ

ルギーが切れることがないのです。

体を作るものになるのがタンパク質です。肉に多く含まれていますが、実は米もタンパク質が多く、茶碗1杯(150g)のご飯で卵の半分にあたる量が含まれています。タンパク質は一度にたくさん吸収できないので、肉ばかりをたくさん食べても駄目。肉と米をバランス良く食べること、タンパク質をしっかり取り込めるのです。

また、米は約60%が水分です。米をしっかり食べることで、暑い季節の熱中症予防にもなります。

米は美味しいだけでなく、体の健康を支えてくれる優れものなのです。





園芸研究家 ■ 成松次郎

スイスチャード カラフルな葉は観賞用にも

スイスチャードは和名をフダンソウ（不断草）といい、ホウレンソウと同じアカザ科の野菜で、おひたし・あえ物・炒め物に利用します。

生育適温は15〜20度ですが、暑さ・寒さに強く、ホウレンソウの作りにくい夏に容易に栽培ができます。このように、フダンソウの名前は季節を問わず絶え間なく栽培できることに由来します。春まきは4月に種まきし、5、6月に収穫し、夏まきは7月にまいて8月に収穫できます。秋まきは10月に種まきし、12月から下葉をかきながら収穫を始めます。

【品種】「アイデアル」（サカタのタネ）、「ブライトライト」（タキイ種苗）は葉柄、葉脈が赤白、黄色などに着色します。フダンソウと呼ばれる品種には、「ふだん草」「うまい菜」などがあります。

【畑の準備】事前に1平方m当たり苦土石灰150gを予定の畑に散布して耕しておきます（図1）。その後、化成肥料200gとたい肥2kgを施し、床幅90cmの栽培床を作ります。

【種まき】10〜30度で発芽し、適温は25度程度です。じかまきでは条間20cm程度、株間5cm程度の間隔で1カ所に3、4粒を種まきします（図2）。1粒の種（種球）から2、3本発芽するので、厚まきしな

図1 畑の準備

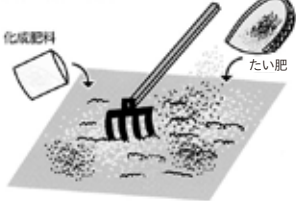


図2 種まき(じかまき)

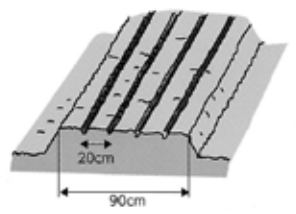


図3 収穫



いよう気を付けましょう。種まき後は、不織布でべたがけをして、幼苗を保護すると良いでしょう。苗作りをする場合はセルトレーや小型ポットを使い、本葉5、6枚まで育て、栽培床に条間20cm程度、株間15cm程度に植え付けます。

【間引き・追肥】発芽後2、3回に分けて間引きします。初めは本葉が開く頃に、生長の遅れた株や密になっている所の株を抜き取ります。最後の間引きで本葉4、5枚の頃に株間15cm程度にします。このとき追肥として化成肥料は1平方m当たり30g程度を条間に施して根元に軽く土寄せします。

【収穫】えぐみの少ない若取りを心掛け、春まきで種まき後40〜50日、夏まきで30〜40日、秋まきでは40〜60日で、草丈が20cmくらいから収穫します（図3）。下葉からかき取って利用すると、長い間楽しめます。カラフルな品種を観賞用とするときは、葉の長さを40〜50cmまで大きくすると良いでしょう。また、秋まきでは冬に向かうにつれ、葉が鮮やかに着色します。

数独

出題：ニコリ

Q 二重枠に入った数字の合計はいくつ？

ルール

- 空いているマスに、1から9までの数字のどれかを入れます。
- タテ列（9列）、ヨコ列（9列）、太線で囲まれた3×3のブロックのいずれにも、1から9までの数字が1つずつ入ります。

【考え方】

タテ列やヨコ列、3×3マスの各ブロックで、同じ数字が重複しないように数字を入れていくパズルです。計算は不要ですよ。例題で解き方を覚えましょう。右下のブロックには、まだ2が入っていないので、4つある空きマスのどれかが2になるはず。同じタテ列やヨコ列に2がない空きマスは、6のすぐ右のマスしかないので、2の入る場所はここだと決められます。このように、確実に数字が決められる場所を、注意深く根気強く探していきましょう。

4				8		5	
		1	2			7	
				3			4
	2				4		
		7				1	
			1				9
5				6			
		8			5	4	
	3		9				2

8月号の答え 13

7	3	8	4	5	1	2	6	9
1	6	4	9	3	2	5	8	7
2	5	9	7	8	6	4	3	1
5	9	2	3	6	7	1	4	8
3	7	1	8	2	4	6	9	5
4	8	6	5	1	9	3	7	2
8	4	5	2	9	3	7	1	6
6	2	7	1	4	8	9	5	3
9	1	3	6	7	5	8	2	4

◆問題の答えは来月号で

例題

	7	2	9		5	8		6
	1			3			4	
4	9				1	3		
		7	8		9	2		5
	2			5			7	
6		3	7		4	1		
		1	4				5	3
	3			1			6	
5		4	3		2	9	8	

例題の答え

3	7	2	9	4	5	8	1	6
8	1	6	2	3	7	5	4	9
4	9	5	6	8	1	3	2	7
1	4	7	8	6	9	2	3	5
9	2	8	1	5	3	6	7	4
6	5	3	7	2	4	1	9	8
2	8	1	4	9	6	7	5	3
7	3	9	5	1	8	4	6	2
5	6	4	3	7	2	9	8	1





仲間との繋がりが作るナシ



ある暮らし



いすみ市岬町椎木

せき えい じ
関 恵治さん (73歳)

「売れ行きが好調で、今の時期が一番忙しいね」と、慌ただしい日々を送る関さん。ナシを50年以上も栽培してきた大ベテランで、今年も高品質のナシの生産に励んでいます。丹精込めて育てた果実は、長年の努力と経験が詰まった逸品です。

関さんがナシの栽培を始めたのは22歳の頃です。当時は知識を身に付けようと、年の近い仲



おうし座
4/20~5/20

全体運

実り多い月。収穫を楽しみましょう。会合には出席を。楽しいことには率先して取り組んで。連絡を密にすると◎

健康運

体操教室に参加を。仲間と一緒に取り組んで。

幸運の食べ物 リンゴ



「ジョイント」という方法で棚を作り、効率的に栽培できるよう工夫しています

間たちと一緒に勉強をしました。朝から晩まで仲間と熱心に取り組む中で、「ナシ繋がり」の仲間がどんどん増えていった」と振り返ります。栽培の技術を身に付けるうえで、一緒に頑張る仲間たちの存在は、いつしか関さんの心の支えになっていました。

そうして一人前の技術を身に付け、ナシ一筋で生計を立ててきた関さん。経験に基づいた確かな技術で、注文が毎年殺到するほど美味しいナシを作り続けてきました。

それでも、未だに悩むこともあります。特に近年は、著しい温暖化に適応したナシづくりが課題です。「早生種の『幸水』をお盆に出荷できるように育てても、ここ数年は気温が高すぎて生育が予想以上に進んでしまう。それでお盆前に『幸水』の時期がほぼ終わってしまうことがあるよ」と苦労を語ります。

そんなときに頼りになるのが、就農当時から苦楽を共にしてきた仲間たちです。園地を見せ合ったり、飲み会をしたりして、お互いの悩みを相談し合っています。これが関さんにとっての原動力になっていて「ナシ屋は人との繋がりが一番大事なんだ」と力を込めます。周囲に次世代のナシ農家も増えた今では、若手との交流も重視しているとのこと。仲間とのきずなで、最高のナシづくりに励む関さんです。

関さんのナシは、グリーンズパイいすみで販売中です。現在は中生種「豊水」の時期で、その後は「あきづき」「新高」の順で品種が変わっていくので、10月頃まで美味しいナシを味わえます。関さんは「常温保管すると傷むので、冷蔵庫で冷やしてから味わってほしい。30分冷やした状態が一番うまいから試してみてください」とおすすめしていました。

「いつもより
ちょっと多め」が
ポイント

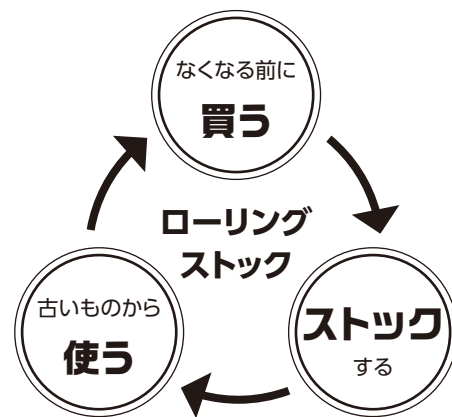
日常 ローリングストック 備蓄

のすすめ

皆さん、災害への備えは万全ですか？ 大切なのは日頃の心構えです。いつもの買い物を少しだけ変えることが防災に繋がります。

日常備蓄とは？

「日常備蓄」とは、食品や生活必需品など、普段から食べている・使っているものを少し多めに購入してストックしておくこと。災害時は、食品や生活必需品が一時的に入手しにくくなることを考えられます。「買って・ストックして・使う」ため、ローリングストックとも呼ばれています。



① 食料品・飲料

食料・水の備蓄は、最低3日分を目安に食べ慣れたもの・好きなものを少し多めに買ってストック。賞味期限の近い順に食べていき、減った分はその都度補充します。最低3日分、さらに先も見越して備えましょう。



チェックリスト

持ち歩いてそのまま食べられるもの

あめ・チョコレート(リラックス効果大)／ナッツ(カロリー・栄養価が高い)／チーズ(栄養価・満足度が高い)／ドライフルーツ(ビタミン・ミネラルが豊富)

火や水を使わなくても食べられるもの

肉・魚加工品(おかずに最適、パワーが付く)／缶詰(保存食の王様、家族の好みに合わせる)

お湯を注ぐか、温めるだけで食べられるもの

レトルト・フリーズドライ食品(日持ちする上、バラエティーに富む)／細い麺(ゆで時間が短いそうめんや極細のパスタなど、麺つゆやパスタソースも一緒に)

食欲を促す菓子など

せんべい(香ばしさで食欲増進、個包装のものを)／ようかん(小腹が空いたときに一口タイプを)／野菜・果物チップス(ビタミン補給に)

栄養バランスを整えるもの

シリアル・バランス栄養食(手軽な栄養補給)／栄養機能食品(食事で取れない栄養をカバー)

災害時にもおすすめの飲み物

野菜ジュース(野菜不足を解消)／粉末スープ(みそ汁など、体が温まる)／機能性飲料(健康保持に)

家族の好物をストックしよう

お父さんはトマトジュース、お母さんは豆乳、娘はカフェオレ……など、家族が好きなものを箱買いしてはいかがでしょうか。好きな飲み物が箱買いされていたら、幸せな気分になりますよね。「次は何にしようかな！」なんて、日常備蓄が楽しみになりますよ。



②生活用品

ラップ、ポリ袋、ガムテープなどは、避難生活で何通りにも使えます。カセットボンベ、乾電池、軍手やビニール手袋なども多めに備えておきましょう。



③衛生用品

トイレットペーパーやティッシュペーパーは多めに買っておくようにしましょう。ウエットティッシュ、せっけん、消毒用アルコールも役立ちます。女性は生理用品やおりものシートも多めに備えましょう。



④ベビー用品・介護用品

赤ちゃんのおむつや肌着、ベビーフードなどは、日頃利用しているものが安心です。介護用品も同様です。「これしか駄目」な製品は、多めにストックしておいた方が良いでしょう。



災害が発生した瞬間に持ち出すものと、避難生活に必要なものを分けておきましょう

《 すぐに避難しなければならないとき 》

緊急避難時には、大きくて重いバッグは文字通り重荷になってしまいます。本当に必要なものだけを緊急避難リュックに入れて、すぐに持ち出せるように玄関などに準備しておきましょう。

《 避難生活であると便利なもの 》

在宅避難することや、避難所から一時帰宅する場合に備えることも大切です。避難生活用には、以下のリストにあるものを準備しておくといいでしょう。

チェックリスト

- 携帯トイレ
- ヘッドライト
- ヘルメット(折り畳み式が便利)
- レインコート
- 防災用ホイッスル
- タオル
- 水(500mlのペットボトルを1、2本)
- 掃除用具
- マスク
- ゼリー飲料など
- 応急手当用品
- モバイルバッテリー
- 給水器
- 乾電池

チェックリスト

- 携帯トイレ・簡易トイレ
- ウエットティッシュ
- 液体歯磨き
- マスク
- 飲料(1週間分)
- 長期保存できる食べ物(1週間分)
- カセットボンベ・コンロ
- 給水袋
- 掃除用具
- 水を運ぶ道具(ポリタンクなど)
- ランタン
- アイマスク・耳栓

「おうちキャンプ」のすすめ

普段からキャンプを楽しんでいる人は「おうちキャンプ」を試してみましょう。被災してライフラインが途絶えたとき、自宅でどう過ごすか。アウトドア感覚で実践してみると「あれも用意しておけば良かった」などと、気が付くことが多いものです。カセットコンロや備蓄品で食事タイムを楽しむ、簡易トイレを使ってみる、電源や明かりを確保するなど、被災生活を疑似体験してみましょう。



7月7日

いすみっこ産地アピール



「いすみっこ」の田を見学する監査人

生活協同組合パルシステムは、農産物の生産方法や安全性への取り組みを、組合員が産地で直接確認する「公開確認会」をいすみ市内で行いました。パルシステムの組合員など約50人が監査人となり、有機肥料で育てる市の特別栽培米「いすみっこ」について、見学や聞き取り調査をしました。

監査人の質問には「いすみっこ」を生産する農事組合法人「みねやの里」の矢澤喜久雄代表や、供給を担当するJA職員が答え、米の安全・安心な品質をアピール。農業を使わない害虫対策など、通常の稲作と異なる栽培法に、監査人は「自然の力を上手に活かし、強い稲に育てている」と感心していました。

JAは市と連携し、2021年からパルシステムに「いすみっこ」を供給しています。



7月19日

女性の意見を反映



JAは女性の意見を事業に活かそうと、JA福祉センターで女性部との対話集会を開き、女性部員と役員員の43人が参加しました。話し合いの内容は、主に地域活性化に向けた取り組みなどです。女性部員は、より身近で便利なJAづくりに向けて、熱心に役員の話聞き、商品について意見を出していました。



JAは来年度から女性理事の定員を1人増やし、より一層、女性の意見を大事にした経営を進めます。花崎隆組合長は「要望をしっかりと聞き、最善を尽くしたい」と力を込めていました。

7月31日

新技術を試す



JAいすみ稲作部会は、いすみ市内の展示ほ場4カ所の巡回を行い、生産者、JA担当者ら20人が参加しました。

ほ場はそれぞれ、試験的に様々な新技術などを導入しています。生産者は、

竹パウダー



田をチェック

スプレーストック



花き出荷組合

「竹パウダー」を使って育苗した稲や、ドローンで直接種をまいた田などを調べ、生育を比較。技術の導入にかかる費用や、労力の削減効果などを考えながら、自分の稲作の参考にしていました。

食用ナバナ



ナバナ出荷組合

7月下旬

栽培の準備



JAいすみナバナ出荷組合と、JAいすみ花き出荷組合は、食用ナバナとスプレーストックの栽培の手順を確認しようと、それぞれ栽培講習会を行いました。近年の気候などを踏まえて注意点を確認し、今年度も良質な農産物を生産できるように準備をしました。



おとめ座 8/23~9/22

全体運 健康運

パワフルに過ごせます。今月なら強気もプラスに。押してみるのもあり。心のフォローは忘れずに。ストレッチで体をほぐして血行を促進。

幸運の食べ物 イチジク

7月24日

糖度高く大玉のナシ



一宮・岬梨

組合は、7月24日からナシの早生種「幸水」の出荷を始めました。

今年も県で一番早い出荷開始で、同組合は早出しの大玉果を売りに、ブランド「ながいき梨」の知名度アップを目指します。

今年日照に恵まれたので、大きく、糖度がのった高品質の果実が順調に育ちました。同組合の沼田伸一組合長



7月下旬、「幸水」の出荷初期としては高い12度超えの糖度を記録しました

規格を守って出荷中!



初出荷前に行った出荷査定会で、果実の色や大きさ、糖度を確認



は「平年と比べても大玉に育っている印象だ。生産者みんなで規格を守って出荷していく」と話しており、組合一丸となって高品質のナシの出荷に努めています。

「幸水」は8月中旬まで、約3万2000ケース（1ケース10kg）を目標に出荷しました。現在は中生種「豊水」が出番を迎えています。「あきづき」「新高」と品種を変えながら、10月頃まで出荷予定です。

7月30日

どれもハイレベル



一宮・岬梨組合のナシを対象とした農産物共進

会が一宮町のグリーンウエーブ長生で開かれ、農業事務所や市場の担当者など5人が、生産者の「幸水」16点を審査しました。審査員は果実の糖度を測り、色や形を見て採点。「どのナシも色、形が良好だ。大玉で糖度の高いナシに仕上がっている」と、悩みながら点数を付けていました。

当JA管内の受賞者は次の通り。（敬称略。住所は全ていすみ市）

- 優秀賞 久我 久
- 優良賞 安藤 忠彦
- 関陽一郎
- 沼田 伸一
- 秋葉 年孝

審査中...



7月10日

地元を飛び出して



女性部は短期大学の第7回講座「校外授業」を行い、短大生と女性部員の19人が、見聞を広めようと県内各地を訪れました。

短大生は、最初に千葉地方裁判所を訪れ、実際の裁判を緊張の面持ちで傍聴しました。次に訪れたちは消防共同指令センターでは、119番通報を受けた消防局の仕事について学び、最後はJA山武郡市の直売所「山武緑の風」で、その地域の農産物に触れて楽しみました。



スプレーストック

●は種（8月中旬以降）

は種をして覆土後にかん水し、7〜8割発芽するまでは新聞紙で遮光します。プラグトレイ・ペーパーポットまぎの場合は、土を入れ、表面を軽く押さええます。種は一つの穴に3粒ずつまぎます。

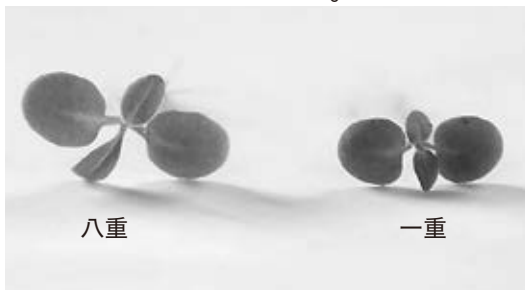
●育苗

発芽後は光に当てて苗を丈夫にします。育苗期間は3週間程度です。かん水は、多いと①根の張りが悪くなる②徒長苗になる③病気になるなど、悪影響が出るので、天候を見ながら慎重にかん水しましょう。

●八重鑑別（一重咲きの苗を間引く）

ポリウムのある八重咲きの花を安定して生産するため、一重咲きの花を咲かせる幼苗を間引く作業です。

1回目は、は種後約1週間で子葉の展開時に、発芽が遅い苗、小さい苗を抜き取ります。
2回目は、は種後約2週間で本葉2枚の展開時に、子葉が丸い苗・色が濃い苗を抜き取ります。



八重咲き、一重咲きの苗を見分け、一重咲きの苗のみを間引く

八重の苗と一重の苗の見分け方(八重鑑別時の目安)

	生育	子葉の色	子葉の形	子葉の大きさ
八重の苗	早い	薄い	楕円形	大きい
一重の苗	遅い	濃い	丸形	小さい

咲いたスプレーストック

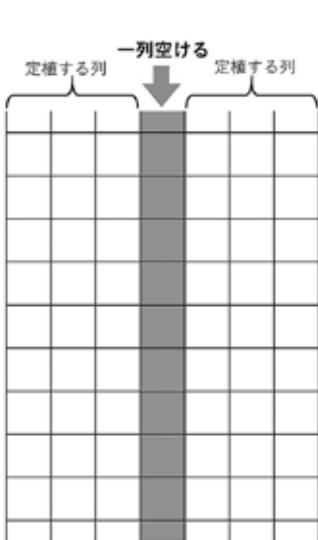


市場への出荷規格は、ポリウムがある八重咲きを出荷するように定めている

●ほ場準備、定植

肥料は窒素、リン酸、カリが各1・6〜2kg/30坪になるように施肥します。定植の2〜3日前はかん水し、寒冷しやを張りまます。フラワーネット(15cm角、7目または9目)は1段張ります。定植時は畝の中央1列を空けます。風通しが良くなり、病害虫の発生予防もできるので、花のポリウムアップに繋がります。

定植する畝のイメージ



●は種の方法

は種量は、1デシリットル/10aです。1穴に3〜5粒まぎます。図を参考に、2条まきにするなどして株間を開けてください。直は栽培の場合は、十分に砕土されています。

ば、は種機(ごんべえ、専用のテーブシダーなど)を使って種をまくと、覆土や鎮圧なども一度に行えます。

土くれの大きいほ場では手まきし、覆土・鎮圧します。ペットボトルに穴を開けた簡易は種器を作り、1カ所に4〜5粒程度点まきをするのも良いです。

●間引き・中耕

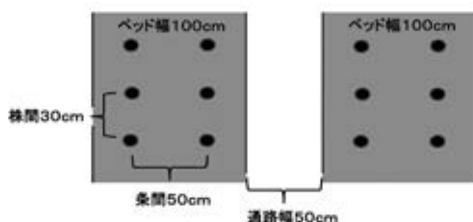
1回目は、は種後2週間頃の本葉2〜3枚時に3本立ちとし、株もとに土寄せします。2回目は、は種後4週間頃の本葉5〜6枚時に1本立ちとし、中耕・土寄せします。1回目の追肥と合わせて行えます。

●追肥(1回目)

は種後4週間頃に1回目の追肥として、磷硝酸加里1号を20kg/10a(窒素3kg/10a)を施用します。施用量が多すぎると花腐細菌病が発生しやすいので、草勢を見て調節してください。

※鶏糞を追肥として使用する場合は30kg/10a(窒素0.9kg/10a)とします。

図 栽植方法(2条まきの場合)



ナバナ

「食料・農業・農村基本法」

改正の
ポイント

“農政の憲法”とされる「食料・農業・農村基本法」の改正法が2024年5月29日の参議院本会議で可決・成立され、6月5日に公布・施行されました。

記事編集：JA千葉中央会

「食料・農業・農村基本法」は、どんな法律か

“農政の憲法、と呼ばれることもあり、農政の基本理念と施策の方向性を示した法律です。

➤ 「食料・農業・農村基本法」改正のポイント ～なぜ改正が必要だった？～

基本法が制定されたのは、今から25年前の平成11(1999)年です。食料供給や農業を取り巻く国内外の状況が大きく変化し、世界的な人口増や気候変動、ロシアによるウクライナ侵攻などを背景に、食料を国民に安定供給するための環境が厳しい状況にあり、内容を見直す必要が出てきました。

現行法（基本理念）	改正案
<ul style="list-style-type: none">●食料の安定供給の確保●農業の多面的機能の発揮●農業の持続的な発展●農村の振興	<ul style="list-style-type: none">●食料安全保障の確保 (輸出や費用考慮も規定)●環境との調和●多面的機能の発揮●農業の持続的な発展●農村の振興

①食料・農業・農村基本法制定当時と現在の農業構造

- ・個人経営の経営体・基幹的農業従事者は大きく減少。基幹的農業従事者 2000年は240万人→2022年は123万人
- ・農地面積は約10%減少。2000年は483万ha→2022年は432万ha

※農林水産省「農林業センサス」より数値は抜粋

②日本の経済力や購買力が低下。急成長を遂げる新興国に買い負ける事態も発生

- ・各国の食品輸出制限・供給網の断絶やロシアのウクライナへの侵略による物価高騰。
- ・食料を生産するための肥料や家畜の餌など高騰により、食料生産国は自国への囲い込みを実施。

➤ 基本理念に「食料安全保障の確保」が新たに加えられた

改正法には、食料安全保障の確保（改正前：食料の安定供給の確保）が新たに加えられ、農産物・農業資材の安定的な輸入や適正な価格形成、スマート技術を活用した生産性向上、環境負荷低減、鳥獣害対策、行政と団体の連携強化などに取り組むことが盛り込まれました。

約2年半に渡って要請を続けた

➤ 基本法見直しに関するJAグループの要請内容（※一部を紹介）

食料安全保障の強化

- ①基本法の目的に平時の食料安全保障の強化を明確に位置付けること
- ②食料安全保障の状況を適切かつ定期的に評価する仕組みを具体化すること
- ③不測時の食料安全保障法案（新法）を整備すること
- ④国内生産の増大を中心に取り組むことを基本法において強調すること

適正な価格形成

- ①「農業の再生産に配慮した適正な価格」とすること
- ②適正な価格形成の仕組みについて、早急に具体化をはかること
- ③「食料自給率の向上」に向けた消費者の努力を基本法に明記すること

多様な経営体の位置づけ

- ①「中小・家族経営」などの多様な経営体を基本法に位置付けること、農業サービス事業者の育成・促進を図ること
- ②国が責任をもって優良農地を確保・活用する旨を基本法に明記し、農地の適正利用を強化すること

JAグループのこれまでの要請内容が、概ね反映されたと受け止めています。今後、新たな食料・農業・農村基本計画の策定などを通じ、施策の具体化と中長期にわたる万全な予算確保がはかられるよう、必要な対応をすすめてまいります。

JAグループ千葉





布施小学校 6年

ながたに こうたろう

永谷 光太郎さん

ぼくの将来の夢はパイロットです。飛行機を自ら手で操縦して世界中を飛び回り、いろいろな国の文化にふれたいです。



浪花小学校 6年

さいとう りゅうたろう

齋藤 隆汰郎さん

ぼくの将来の夢は、大工になることです。お父さんのようにかっこいい大工になって、たくさんの人を幸せにしたいです。

ぼくの夢、わたしの夢



愛デアキッチン



豚肉と野菜の甘酢炒め



女性部岬支部

露崎まさ子さん 大杉美恵子さん 熱田三規さん

エコープの黒酢を使いました！料理が美味しくなるのでおすすめです。

ほめられ黒酢

コクがあり、肉や魚にとてもよく合う黒酢です。



材料(4人分)

豚ロース肉…200g

A { 黒こしょう…少々 しょうがのしぼり汁…小さじ2
片栗粉…小さじ4

しょうが(薄切り)…2枚 タマネギ…80g キュウリ…1本
パプリカ…40g セロリ…40g ごま油…大さじ2

B { 黒酢…大さじ1と1/2 砂糖…大さじ1 しょうゆ…大さじ1

C { 片栗粉…大さじ1 水…大さじ2

作り方

- ①豚ロース肉はひと口サイズに切り、Aをもみ込みます。タマネギは小さめの角切りにします。キュウリとパプリカはひと口サイズの乱切りにします。しょうがはせん切りにします。
- ②フライパンにごま油を半量熱し、豚肉を両面焼いて取り出します。
- ③残りのごま油を熱してタマネギ、しょうが、セロリ、パプリカを加えて炒め、キュウリをさっと炒めます。Bを加えて混ぜ合わせます。
- ④②を加え、Cの水溶き片栗粉を加えて混ぜ合わせます。
- ⑤器に盛り、お好みで野菜を添えて完成です。



やぎ座
12/22~1/19

全体運

運勢は活気づき想定外の動きがありそう。ドキッとしようですが乗ってみるのも一興。長期計画のスタートが吉。

健康運

湿疹や虫刺され、小さなケガに気を付けて。

幸運の食べ物

ダイコン

作品 コーナー



「吹良マラソンコースに咲く百合の花」
いすみ市松丸 緩鹿 公さん



「優雅に美味しい花の蜜を吸う蝶々」
大多喜町湯倉 さいとうとよひこさん

7月 ユリの花 豪華に



勝浦市の鈴木修三さん宅で、家の裏に自生しているヤマユリが一斉に咲きました。中には、一つの茎から62個も花やつぼみを付けたユリもあり、鈴木さんは「毎年ユリが咲くのを見ているが、今年は圧巻だ。夕方は香りが豊かで癒やされる」と笑顔で話していました。

作品コーナーに載せる 「身近な写真」「絵(絵はがきなど)」を 募集しています

①お名前②ご住所③ご連絡先を明記の上、作品を添えて毎月10日(土日祝の場合は前営業日)までに郵送またはEメールでご応募ください。

※作品にタイトルがある場合は併せてご記入ください。

郵送の場合

〒298-0112

いすみ市国府台1515-1

「Aいすみ 総務部企画管理課
「作品コーナー」係

Eメールの場合

アドレス：kouhou@jaisumi.or.jp

※メールに「作品コーナー応募」と記載し、画像データを添付してください。

●ご応募いただいた作品はお返しできません。●1回の応募につき、おひとり様1作品でお願いいたします。●応募多数の場合は抽選となり、掲載できない作品がございます。●印刷の都合上、掲載時は色合いが実物と異なる可能性があります。予めご了承ください。

かわいいかぞく

いらっしゃいませ!



こめくん

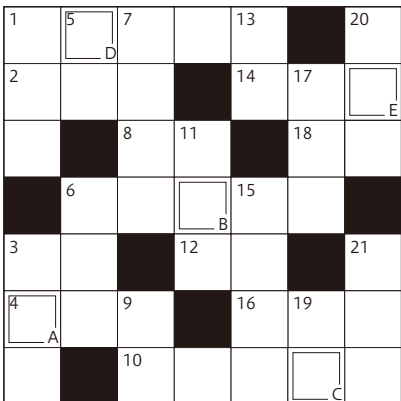
飼い主：榎田 道貴さん

(勝浦市浜勝浦)

こめくんは、マルチーズとトイプードルのミックス犬です。きれいな毛並みは、月1回のトリミングでいつも整えてもらっています。お仕事はご主人のお店の看板犬で、お客さんが来ると「いらっしゃいませー！」と言わんばかりに元気に吠えます。誰に対しても愛嬌たっぷりで、初対面の人にも大喜びで飛びついていくほどです。散歩中は、ときおり前足をふんばって見事な逆立ちを見せてくれます。趣味は家族がはいている靴下を脱がせること。靴下を取り返されないように、逃げ回るのを楽しんでいます。ちょっぴりいたずらっ子なこめくんです。

クロスワードパズル

Q 二重マスの文字をA~Eの順に並べてできる言葉は何でしょうか？



ヨコのカギ

- 9月2日は—の日。ハズレくじ対象の抽選もあります
- ドミソとかドファラとか
- 握りずしを数えるときに使う言葉
- ミョウガはこの部分や若い茎を食べます
- 前身は江戸です
- 敬老の日に—へ日本酒を贈った
- 素晴らしい考えのこと
- 南の島に似合う植物
- 手振りを交えて説明した
- 急須のお茶を注ぎます
- ノブを持ってあげます

21 201917151311 9 7 6 5 3 1

タテのカギ

- わらなどで編んで米や炭を詰めます
- 「—」や「〇」のこと
- 長く連れ添った夫婦は似てくるとか
- アキアカネ、オニヤンマといえは
- からすみはボラなどの—を加工したものです
- 食パンのふちの部分
- 筒に強く息を送り込んで矢を飛ばします
- 派手なところがありません
- 明日の授業に備えて—をした
- 房で売られる果物
- 神の起こした洪水を箱舟で乗り越えました
- 天竺牡丹(てんじくぼたん)とも呼ばれる
- キク科の花
- 一時的に寝ること

★応募方法★
クロスワードパズルを解き、このページ右下の必要事項をご記入の上、応募締切日までにハガキ、FAX、Eメールのいずれかでお送りください(ハガキやFAXの場合は、右下の応募用紙を利用すると便利です)。正解者の中から抽選で5人の方に「シリコンマルチャップ2枚組」をプレゼントいたします。
※本誌への投稿・応募に際して取得した個人情報(「個人情報保護法」に基づき、掲載目的(プレゼントの当選等)以外には、無許可では一切掲載いたしません)

●ハガキ(当日消印有効)
〒298-0112
いすみ市国府台1515-1
JAいすみ総務部企画管理課 宛
●FAX 0470-86-3204
●Eメール kouhou@jaisumi.or.jp

【当選者プレゼント】

シリコンマルチャップ2枚組



応募締切 9月10日(火)

8月号の答え

ABCDE
トコロテン



当選後、各支所職員から景品をお届けします。

8月号当選者

(順不同・敬称略)

- 関 ヒロ子 (いすみ市)
白井 利男 (いすみ市)
青柳 かほる (いすみ市)
峰島 重夫 (いすみ市)
市原 美津子 (大多喜町)

メールボックス



▲埼玉県からの移住者です。農家さんから畑を借りて家庭菜園を楽しんでいます。野菜栽培の初心者コーナーを設けていただけると幸いです。

いすみ市 T・Uさん

♥手作りミルクスイーツ美味しそう。いつも簡単な牛乳ようかんくらいですが、作ってみようと思います。

大多喜町 M・Iさん

♥「作品コーナー」器用な人は良いですね。クラフトであんな素敵な作品ができるなんて羨ましい。

いすみ市 Y・Eさん

♥グリーンスパいすみ24周年おめでとうございます。心臓手術して21年経ち、女性部の短期大学校に関わり交友させていただいています。母世代、姉世代の方から色々学ばせていただいています。

いすみ市 K・Aさん

※コメントは、先月号に対して寄せられたご感想・ご意見などです。

●クロスワードパズルの答え

●ご住所 〒

●お名前 (ふりがな)

(歳)
(男・女)

●電話番号

●JAや広報誌に対するご意見、ご要望、ご感想など (必ずお書きください)



うお座 2/19~3/20

全体運 健康運

いら立ちは抑えて。温和な態度が周囲を和やかにし、あなた自身にも良い流れが返ってきます。金運が良好。不調は解消へ。コンディション維持をテーマに。

幸運の食べ物 ハクサイ

JAいすみ旅行センター

金額は大人お一人様代金です。 イラスト・写真はイメージです。

日帰り

シャインマスカット食べ放題と
ラスク工場 ～上州路～



旅行期日：9月25日(水)
旅行代金：21,900円



旬の味覚食べ放題とガトーフェスタハラダの工場見学

企画予定

北陸新幹線延伸記念！
2泊3日福井旅

*出発日・金額等の詳細につきましては、
次号でお知らせいたします。



～お気軽にご相談ください～

秋の個人旅行

おすすめは
東北・京都

ご家族・ご友人・小グループの
ご旅行パンフレットをご用意してます

お問合せ

JAいすみ 旅行センター
☎86-3211



令和7年度

【推薦入学】

農業大学の学生募集

県立農業大学校は、農業を志す優れた担い手および指導者の育成を目指し、入学生を募集しています。

- ▼募集人員 農学科：約40名 研究科：約10名
- ▼受験資格 農学科：高等学校を卒業した者または令和7年3月卒業見込みの者で高等学校などの長の推薦がある者
研究科：農業大学校などの農学科などを卒業した者または令和7年3月に卒業見込みの者で学校長の推薦がある者
- ▼試験期日 令和6年10月17日(木)
- ▼試験内容 書類審査、小論文、面接
- ▼願書受付 令和6年9月13日(金)～9月27日(金)
- ▼申し込み・問い合わせ 千葉県立農業大学校
〒283-0001 東金市家之子1059
TEL 0475-52-5121
FAX 0475-54-0630
ホームページ
<https://www.pref.chiba.lg.jp/noudai/>



アシナガバチ

スズメバチ

ハチ駆除なら
JAにおまかせください！

薬剤による殺虫処理、巣の撤去を行う事で徹底的に駆除いたします。

巣を発見しても近寄らずに

すぐにお電話ください！

☎ 0120-955-694

ハチ駆除のほか様々な商品で大切な家を守ります



シロアリ被害
シロアリ対策



湿気・カビ
腐朽・水漏れ
床下換気



基礎のヒビ割れ
基礎補修



柱・土間などの
検査時の不具合
早期補修システム



床下の駆除状況
早期換気

無料床下診断実施中

<調査・契約・施工> JA 取扱業者

株式会社 アサンテ

理事会報告

◇7月の定例理事会が7月30日にJA福祉センターで開かれ、次の5議案を審議し、全案可決・承認されました。

- ① 令和6年度上半期資産査定結果・仮決算結果および下半期対策について
- ② 信用事業方法書（為替取引）の一部変更について
- ③ 令和6年度産米の概算金について
- ④ 出資口数の減少について
- ⑤ 理事への信用供与取扱いについて

◇8月8日に臨時理事会がJA福祉センターで開かれ、次の議案を審議し、可決・承認されました。
① 令和6年度産米共同計算概算金の設定について

人事（）は旧任

- 【8月1日付】
- ▼大原基幹支所長
丸 智之（東支所長）
- ▼東支所長
井上 美佐子（大原基幹支所）

編集後記

☆突然ですが皆さん、「天穂てんすい」のサクナヒメってご存知ですか？「天穂のサクナヒメ」は、2020年に発売し、150万本以上を売り上げた大ヒットゲームです。稲作とアクションが融合した内容で、良い米を作ると主人公のサクナヒメが一層強く成長します。「米の作り方が本格的すぎる」「農林水産省やJAのホームページがゲームの攻略に使え」と話題を呼び、若者を中心に「令和の米騒動」と呼ばれるブームが巻き起こりました。「サクナヒメ」は今年7月にアニメが始まりました。JA全農などのコラボ企画も展開しています。ちよっと新米の季節。アニメやゲーム、いつもと違う観点からも米づくりに触れてみるのがいいかもしれません。

羽ばたけ いすみキッズ!

いすみ市岬町榎沢
いけだ ひな
池田 妃那ちゃん(3歳)
ゆいと
結翔くん(1歳)



妃那ちゃんはいつも元気いっぱい、何でもよく食べます。特にイチゴが好物で、イチゴ狩りに行ったときは、ずっと食べていました。暑い日はプールで楽しく遊んでいます。練習を頑張ったので、バタ足で泳げるようになりました。宝物はぼぼちゃん人形です。

結翔くんはちょっぴり甘えん坊だけど、カッコいい消防車や救急車が大好き。宝物は、もちろんおもちゃの車です。消防署に行ったときは、本物の消防車や救急車を見て大はしゃぎでした。犬も大好きで、ペットのクッキーをととても可愛がっています。

お子様の写真を募集中

広報「いすみ」の裏面に思い出の1枚を載せませんか?
掲載対象は **いすみ市、勝浦市、大多喜町、御宿町に住む0~12歳頃のお子様**です。

写真の応募方法

①お子様の氏名(ふりがな)②性別③生年月日④ご両親の氏名⑤住所⑥電話番号⑦お子様の好きな遊びや頑張っていることなどをご記入のうえ、写真(1年以内に撮影した写真。郵送の場合は現像したもの)を添えて下記までご応募ください。

郵送の場合

〒298-0112

いすみ市国府台1515-1

J A いすみ 総務部企画管理課

※写真は広報誌への掲載後にお返しします。

Eメールの場合

アドレス: kouhou@jaisumi.or.jp

広報担当による撮影をご希望の場合

企画管理課 広報担当 ☎86-3713)までお電話ください。

いこいの直売所

グリーンスパ便利

毎日
9:00~17:00
営業

7/28 夏野菜ずらり!
大感謝祭

グリーンスパいすみは開店24周年記念大感謝祭を行いました。当日の目玉商品は夏野菜。人気商品のトマトの他、ナス、ピーマン、オクラなど20種類以上が並びました。ミニトマトの先着プレゼントや、ジャガイモの詰め放題などの企画も好評で、お客様は「お買い得で嬉しい。また行きたい」と笑顔で話していました。

お得な詰め放題



夏野菜がたくさん



大にぎわい!



夏といえば
スイカ!

嬉しい先着プレゼント



予告!

8/26(月)~9/10(火)

新米セール

9月のミニ感謝祭は

8日(日)

29日(日)

毎月開催

グリーンスパいすみの出荷者募集中 詳しくは最寄りの支所まで

J A いすみ大原農産物直売所「グリーンスパいすみ」 いすみ市若山411 ☎60-9820